

افات البصل الحشرية

إعداد الاستاذ الدكتور / عبد الجابر فتوح السيد عفصه
قسم / بحوث افات الخضر والنباتات الطبيه والعطريه والزينه
معهد / بحوث وقايه النباتات - مركز البحوث الزراعيه

١- التريپس: أعراض الإصابة :



تظهر الإصابة في صورة بقع فضية على أنصال الأوراق خاصة الخارجية وتظهر الحشرة الكاملة بلونها البني، وإذا تم فحص قلب النبات يشاهد به حوريات كثيرة لونها أصفر، وفي حالة البصل المعد لإنتاج البذور يهاجمه التريپس في فترة التزهير (مارس وابريل) فيتلف أعضاء الإخصاب داخل النورة مما يسبب عدم تكوين البذور. يظهر اصفرار النباتات في حالة الإصابات الشديدة مع ظهور بقع فضية على أنصال الأوراق وتتقارب هذه البقع في حالة شدة الإصابة حيث تتحول البقع إلى اللون الرمادي فالبنى ثم تجف - تشاهد الحوريات الصفراء والبرتقالية في قلب النبات وكذلك الأفراد المجنحة داكنة اللون.
توقيت المكافحة:

عند وصول الأعداد إلى ١٠ حورية وحشرة كاملة / بادرة من البادرات التي تم فحصها عشوائيا. يكافح زراعيًا بمقاومة الحشائش حيث أنها عائل للإصابة بالحشرات، وتقليل الرطوبة الأرضية بقدر الإمكان خلال شهري مارس وابريل، مع إيقاف الري قبل التقلع بفترة ٣٠ يوم في الاراضي القديمة و١٠ أيام في الجديدة.

وتتم المكافحه الكيماويه تبعاً لتوصيات وزاره الزراعه ٢٠٢١



٢- دودة ورق القطن والدودة الخضراء:

يتزايد عددها مع إرتفاع درجات الحرارة أو الرطوبة حيث تصيب شتلات وأوراق البصل خاصة في المشتل وتحدث حيث تدخل اليرقات في الأوراق الأنبوبية للبصل متغذية بمحتوياتها مما يؤدي لجفاف الأوراق وسقوطها.

وتتم المكافحه الكيماويه تبعا لتوصيات وزاره الزراعه ٢٠٢١
-تكافح بعدم زراعة المشاتل أو الأرض المستديمة بجوار القطن أو البرسيم وعدم تحميل البصل على القطن وعند التحميل يجب الإهتمام بمكافحة دودة ورق القطن.

٣- ذبابة البصل الصغرى : Onion Fly

الرتبة : ثنائية الأجنحة

الأسم العلمي : Delia antiqua

الاسم العلمي: *Hylemya antiqua* (Meigen)

عائلة الذباب المنزلي Fam: Muscidae

رتبة ذات الجناحين Order: Diptera

الوصف لذبابة البصل:

ذبابة متوسطة الحجم تنجذب للتربة الرطبة التي تحوي مواد عضوية بشكل جيد وهي تشبه الذبابة المنزلية لونها رمادي يغطي جسمها شعيرات يبلغ طول الحشرة البالغة ٧ ملم ويتميز الذكر عن الأنثى بأن المسافة بين العيون المركبة متقاربة جداً في الذكر وتكاد تكون ملتصقة في حين المسافة بين العيون المركبة في الأنثى تكون متباعدة.

تصيب ذبابة البصل بادرات البصل في المشتل والحقل ويتسبب عن الإصابة ذبول الأوراق وجفافها ابتداء من قمتها إلى قاعدتها وتعيش اليرقات بين قواعد الأوراق وتتغذى على محتوياتها وتتلّفها مما يتسبب عنه موتها وإذا جذبت النباتات المصابة لأعلى فإن الساق يفصل عن البصلة بسهولة وتشاهد اليرقات في البصلة أو الساق القرصية وتخرج من قواعد الأوراق رائحة كريهة . تشتد الإصابة بهذه الحشرة في الفترة من نوفمبر إلى مارس من كل عام.

تاريخ حياة ذبابة البصل الصغيرة:

تقضي الحشرة فترة السكون الصيفي على شكل عذراء تحت سطح التربة في حفرة بعمق ٥سم كما قد تتواجد مع مخلفات البصل في الحقول المصابة وتتحول إلى حشرة بالغة في أوائل الخريف تتزاوج وتبدأ الإناث بوضع البيض على قواعد نباتات البصل أو على سطح التربة قرب النباتات يفسس البيض بعد حوالي (٢-٧) يوم عن يرقات صغيرة تدخل قواعد الأوراق ثم تختفي داخل الأبال وتبدأ بالتغذية على أجزاء البصلة مسببة تلفاً وتخریباً في انسجتها يستمر الطور اليرقي (٢-٣) اسبوع تتحول بعدها إلى عذراء في التربة لفترة (٢-٣) اسبوع أيضاً بعدها تتحول إلى حشرة بالغة لتعيد دورة حياتها. للحشرة أكثر من جيل واحد في السنة والجيل الأخير هو الذي يسبب تخريباً للأبال

أعراض الإصابة والضرر:

- ذبول وإصفرار الأوراق وجفافها من القمة إلى القاعده.
- عند جذب الأوراق تنفصل عن الساق القرصية وتظهر اليرقات داخل الساق القرصية.
- تعفن البصلة مما يسهل انفصال الأوراق عنها.
- تسبب خسائر كبيرة للبصل الأخضر أو المعدة لإنتاج البذور حيث تحفر في البصلة وتسبب تلفها كما أن الأوراق تذبل وتصفّر وتستمر الإصابة إلى المخزن بعد القلع.

دورة حياة ذبابة البصل:

تقضي الحشرة فترة السكون الصيفي على شكل عذراء تحت سطح التربة في حفرة بعمق ٥سم كما قد تتواجد مع مخلفات البصل في الحقول المصابة وتتحول إلى حشرة بالغة في أوائل الخريف تتزاوج وتبدأ الإناث بوضع البيض على قواعد نباتات البصل أو على سطح التربة قرب النباتات يفسس البيض بعد حوالي (٢-٧) يوم عن يرقات صغيرة تدخل قواعد الأوراق ثم تختفي داخل الأبال وتبدأ بالتغذية على أجزاء البصلة مسببة تلفاً وتخریباً في انسجتها، يستمر الطور اليرقي (٢-٣) أسبوع تتحول بعدها إلى عذراء في التربة لفترة

(٢-٣) أسبوع أيضاً بعدها تتحول إلى حشرة بالغة لتعيد دورة حياتها. للحشرة أكثر من جيل واحد في السنة.

المكافحة:

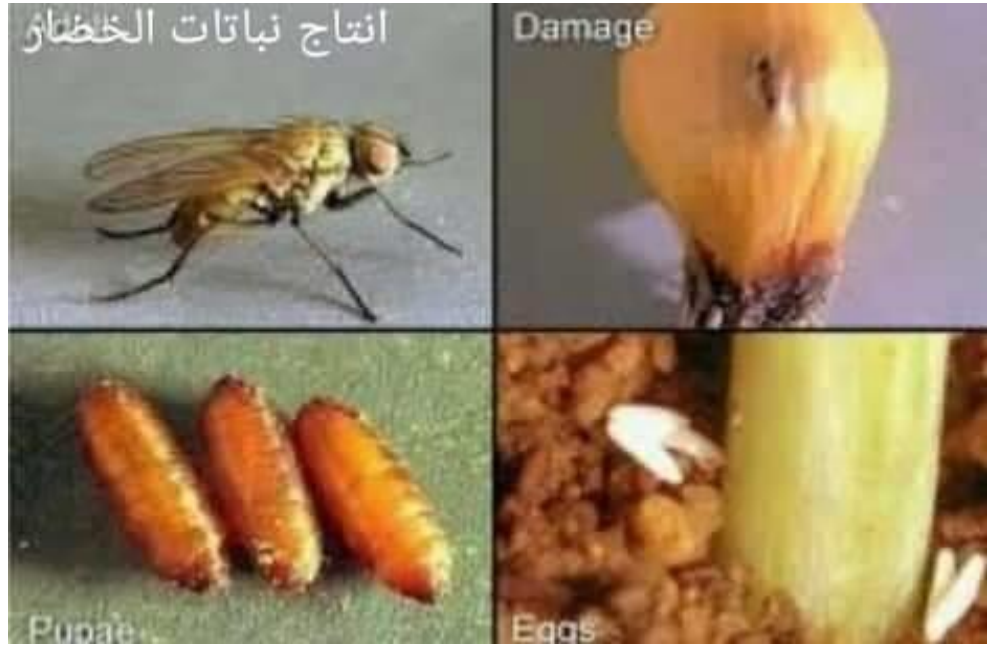
- يتم تكثيف المراقبة في الحقل بعد إنبات ٢٠٪ من النباتات ويتم المعاملة بمجرد ظهور الأعراض الأولية للإصابة أو القيام بالرش الوقائي بمجرد الإنبات وذلك مرة كل أسبوع حتى يصبح العنق بقلم الرصاص مع مراعاة أن البذور المعاملة بمادة معقمة خاصة للحشرات تفيد كثيراً في مكافحة الإصابة.
- الزراعة المبكرة في شهر سبتمبر
- يفضل زراعة البذور في المشتل في سطور أو خطوط بدلاً من نثرها.
- عند نقل الشتلات إلى الأرض المستديمة تستبعد الشتلات المصابة وتحرق .
- بعد خلو المشتل تعزق أرض المشتل وتترك للتشميس لتعريض الأطوار الحشرية للشمس والأعداء الطبيعية وهي من العمليات الهامة.
- التخلص من النباتات المصابة.
- الدورة الزراعية هامة في تقليل الإصابة.
- يمكن استخدام المصائد الصفراء اللاصقة عند خروج البالغات لإلتقاطها على النبات.

المكافحة لذبابة البصل الصغيرة :

- ١- قلع النباتات المصابة بمجرد ظهورها في الحقل وتحرق.
- الرش الدوري الوقائي عند وصول نسبة الإصابة ٥ % ومن ٣ - ٤ رشات.



الحشره الكامله ويرقات وغازى ذبابه البصل



٤ - ذبابة البصل الكبيرة:

لا تصيب هذه الحشرة المشاتل، وتصيب البصل في الحقل المستديم في أوائل الربيع في مارس وأبريل حيث تؤدي إلى إصفرار الأوراق وتلف الأبال وتصبح لينة وتتعفن. وتتم المكافحه الكيماويه تبعاً لتوصيات وزاره الزراعه ٢٠٢١ و تكافح كيماويا كما في ذبابة البصل الصغيره والتربس.